

Dans ce numéro

Comité femmes âgées à la FFQ	1
Nouveau logo	2
Capsules Homme	2-4
Dépliant électoral	3
Tournée du Conseil exécutif	3
Capsules vertes	3-5
Semaine des proches aidants	4
Nos comités à pied d'œuvre	5

Un Comité femmes âgées à la FFQ

Lors de son assemblée générale annuelle du 21 septembre 2008, la Fédération des femmes du Québec (FFQ) a pris la décision de mettre sur pied un Comité femmes âgées. Ce comité travaillera à l'amélioration des conditions de vie et de la sécurité économique des femmes âgées.



Cette décision découle en partie de représentations faites par l'AREQ depuis plusieurs années. Le comité travaillera sous la supervision de Gisèle Bourret, qui est très impliquée à la FFQ et qui est membre de l'AREQ.

Parmi les quatre autres femmes qui siègeront au comité, on retrouve Christiane Brinck, conseillère à la condition des femmes de l'AREQ. Christiane est membre de la FFQ et du comité de coordination du Collectif Léa-Roback.

Le comité est déjà à l'œuvre, les plans sont tirés pour les trois prochaines années. Nous vous tiendrons au courant des développements et vous invitons à collaborer lorsque vous serez sollicitées dans vos régions. D'ici là, pour plus d'information concernant la FFQ, veuillez consulter le www.ffq.qc.ca.

Capsule Homme

Saviez-vous que... selon l'Institut national de santé publique du Québec, la proportion de décès par suicide chez les personnes de 50 ans et plus est passée de 27,2 % à 39,9 % entre 1999 et 2006? De ce nombre, 74 % sont des hommes et les perspectives ne sont pas très encourageantes puisque le tabou du suicide est moins présent chez les « papy boomers » que chez ceux des générations précédentes.

Et dire qu'il y a encore de nos membres qui se questionnent sur la pertinence d'avoir un comité préoccupé de la condition de vie des hommes! **Pourquoi faire c'homme si certaines réalités n'existaient pas ?**



À surveiller en novembre :

- **Correction QdN**
6 novembre
- **Planification QdN**
10 novembre
- **Comité de l'action
sociopolitique**
10 novembre
- **Comité de la
condition des
femmes**
11 novembre
- **Comité des
communications**
11 novembre
- **Comité des
assurances**
11 novembre
- **Comité des Statuts
et Règlements**
11 novembre
- **Conseil exécutif**
12-13 novembre
- **Correction QdN**
17 novembre
- **Comité de l'action
sociopolitique**
26 novembre
- **Rencontre des
responsables
régionaux de
l'action
sociopolitique**
27 novembre

Rappel concernant le nouveau logo

Tel que convenu lors du Conseil national, le nouveau logo de l'AREQ a été transmis aux présidences sectorielles le 24 octobre, par courriel, en formats JPEG et TIF, versions couleurs ainsi que noir et blanc.

Le logo est également disponible en formats EPS et Illustrator (AI). Il existe aussi en « renversé », c'est-à-dire en blanc, pour impression sur fonds de couleur (ex. : noir ou rouge). Enfin, une « version longue » inclut le nom complet de l'AREQ. Ces différents formats sont disponibles sur demande.

Couleur et police du logo

La couleur du logo est le Pantone PMS 202. Pour les logiciels faisant appel à des recettes de couleurs, l'équivalent en RVB est : Rouge 135, Vert 36, Bleu 52. La recette SMJN est : Sciant : 32, Magenta : 94, Jaune : 67, Noir : 33.

Par ailleurs, la police du logo est le Cochin (incluant une modification à la lettre «Q» pour l'allonger). Cela dit, la police suggérée dans les textes administratifs demeure le Garamond.

Explication du logo

Au cœur du logo, on retrouve le cercle, symbole de l'humain. On retrouve également deux formes dynamiques qui se joignent, symbole de la rencontre. Cette interrelation s'exprime par une forme qui épouse une autre forme, créant un double mouvement qui va à la fois vers le haut et vers le bas. C'est la représentation graphique d'engagement évoquant une plate-forme évolutive. C'est aussi le symbole du mouvement et de la solidarité.

L'explication complète, accompagnée du logo, est disponible en document PDF au www.araq.qc.net/index.cfm/2,0,1674,9617,2617,0.html

Guide d'identification visuelle

Un Guide d'identification visuelle est en préparation. Il devrait être disponible au cours de l'automne. Il contiendra les conditions d'utilisation du logo. D'ici là, nous vous invitons à inscrire temporairement le nom de votre région ou secteur tout juste sous le logo en utilisant la police Garamond en gras selon l'exemple suivant :



**Saguenay - Lac-Saint-Jean (02)
Secteur A - Chicoutimi-Valin**

Pour obtenir le format de logo répondant à vos besoins précis, veuillez communiquer avec Martine Faguy. Vous pouvez également obtenir davantage de précisions concernant l'utilisation du logo en communiquant avec Dominic Provost.



Capsule verte

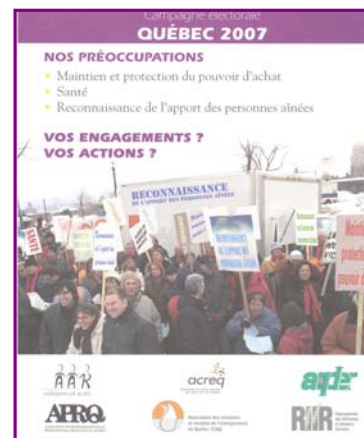
Saviez-vous qu'il ne faut pas mettre les sacs de plastique au recyclage? Malheureusement, la technologie ne permet pas encore leur transformation bien que des avancées technologiques nous laissent entrevoir des jours meilleurs. En conséquence, **optez pour les sacs réutilisables** et, pas seulement pour faire votre épicerie, mais aussi pour faire l'ensemble de vos achats (centres commerciaux, quincailleries, boutiques, dépanneurs, etc.).

Dépliant électoral

C'est devenu un secret de Polichinelle : le Québec devrait être en campagne électorale au cours des prochains jours. Dans ce contexte, l'AREQ entend produire, comme ce fut le cas lors de la campagne électorale québécoise de 2007, un dépliant visant à outiller les secteurs et les régions dans leurs démarches auprès des candidats et des partis politiques.

Le dépliant, qui est en cours d'élaboration, sera disponible dans les meilleurs délais. Il abordera principalement trois sujets, de manière à refléter les grandes orientations de l'AREQ : la situation financière des personnes retraitées, leur santé et leur bien-être, ainsi que leur rôle dans la société. Il contiendra donc un résumé de nos revendications et des questions auxquelles nous sommes en droit d'obtenir des réponses et des engagements.

Les présidences sectorielles et régionales recevront sous peu des informations supplémentaires concernant la distribution du dépliant électoral.



Tournée du Conseil exécutif



Le Conseil exécutif national de l'AREQ amorcera une tournée des régions en novembre. Ainsi, les membres des conseils régionaux et des comités directeurs seront conviés à une rencontre, avec les élus nationaux de l'Association. Voici la liste des rencontres prévues dans le cadre de cette tournée :

Date	Lieu	Régions consultées
19 novembre 2008	Québec	Saguenay-Lac-Saint-Jean et Québec-Chaudières-Appalaches
20 novembre 2008	Matane	Bas-St-Laurent-Gaspésie-Les-Îles-Côte-Nord
25 novembre 2008	Sainte-Adèle	Outaouais et Laurentie
20 janvier 2009	Montréal	Île de Montréal
21 janvier 2009	Granby	Estrie et Montérégie
22 janvier 2009	Shawinigan	Cœur et Centre du Québec
16 avril 2009	Val-d'Or	Abitibi-Témiscamingue



Surtout, ne le dites pas... Après quelques années de balbutiements, le Comité de la condition des hommes est maintenant bien en selle pour le prochain triennat. Une première rencontre a déjà eu lieu et, dans le cadre du plan d'action, une rencontre de formation est prévue à court terme.

Toutefois, il se trouve que dans certaines régions et certains secteurs, on n'a pas encore de représentants. Qui plus est, une place est encore libre au comité national. Nous invitons donc tous ceux qui sont préoccupés du sort de leurs semblables (frères, « chums », fils, « beauf », etc.) à venir rejoindre nos rangs. Ça ne prend pas trop de temps et ça ne fait pas mal...

2 au 8 novembre – La Semaine annuelle des proches aidants

La ministre responsable des Aînés, Mme Marguerite Blais, déposait le 6 novembre 2007, une motion à l'Assemblée nationale afin de faire reconnaître officiellement la première semaine du mois de novembre comme la Semaine annuelle des proches aidants. « Comme société, il nous faut reconnaître la contribution exceptionnelle de ces personnes. Ces femmes et ces hommes jouent un rôle-clé dans le soutien offert aux personnes âgées les plus vulnérables et démontrent un dynamisme et une générosité hors du commun », déclarait alors la ministre.

Mais au-delà du geste symbolique, quelle reconnaissance le gouvernement du Québec accorde-t-il aux personnes proches aidantes? Comme le dit le Conseil des aînés dans l'Avis sur l'état de situation des proches aidants auprès des personnes âgées en perte d'autonomie déposé cette année au gouvernement du Québec, les orientations gouvernementales prises au cours des dernières années visent à maintenir le plus longtemps possible les personnes âgées en perte d'autonomie à domicile en s'appuyant largement sur la solidarité familiale.



C'est la famille et l'entourage des personnes âgées en perte d'autonomie qui assurent la plus grande part des soins et de l'aide dont elles ont besoin. Ils fournissent entre 70 % et 85 % de toute l'aide requise.

Pourtant, ces personnes bénéficient de bien peu de reconnaissance et de support. Il n'est pas rare qu'elles doivent soit quitter leur emploi, soit devancer leur retraite pour prendre soin d'un proche.

L'AREQ invite donc ses membres, dont près du tiers agissent comme personnes proches aidantes, à profiter de la Semaine nationale des proches aidants, du 2 au 8 novembre, pour faire connaître leurs besoins aux femmes et aux hommes élus pour former le gouvernement. Et nous vous invitons à poser un geste de solidarité ou de reconnaissance envers une personne proche aidante de votre entourage.

AREQ (CSQ)

Une association regroupant plus de 52 000 personnes retraitées de l'éducation et des autres services publics

COORDONNÉES :
320, rue St-Joseph Est
Bureau 100
Québec (Québec)
G1K 9E7

TÉLÉPHONE :
418 525-0611
1 800 663-2408

TÉLÉCOPIE :
418 525-0769

COURRIEL :
areq@csq.qc.net

www.areq.qc.net

Le Focus est un bulletin mensuel d'information destiné à l'ensemble des présidences régionales et sectorielles de l'AREQ.

COORDINATION :
Dominic Provost
Conseiller en communication
provost.dominic@csq.qc.net

CONCEPTION :
Martine Faguy
Secrétaire affectée aux communications, sociopolitique et condition des femmes
faguy.martine@csq.qc.net



Nos comités à pied d'œuvre

Au cours du mois d'octobre, trois comités ou instances de l'AREQ se sont réunis afin de discuter des orientations et des actions de l'Association en regard de dossiers porteurs :

Comité national de l'environnement et du développement durable (7 octobre) : Les membres du comité ont élaboré leur Plan d'action 2008-2011. Ils ont convenu de s'intéresser particulièrement à la problématique de l'eau : gaspillage, pollution, etc. Ils ont aussi discuté des moyens appropriés pour informer les membres de l'AREQ, notamment dans le magazine Quoi de neuf. Enfin, il a été question de la participation des membres du comité aux sessions nationales EAV-EVB. Ces sessions, qui ont lieu trois fois par année, permettent aux personnes participantes de se ressourcer, se former et échanger sur les quatre valeurs EVB : écologie, pacifisme, solidarité et démocratie.

Responsables régionaux en indexation (9 octobre) : La rencontre a été l'occasion d'élaborer un Plan stratégique pour l'automne 2008. Ce plan prévoit une série d'actions notamment pour favoriser la concertation avec les autres organisations de personnes retraitées, poursuivre le travail de sensibilisation auprès des membres et de rechercher l'appui des affiliés à la CSQ. En outre, les membres ont convenu de réclamer une rencontre avec le premier ministre et la présidente du Conseil du trésor pour obtenir la création d'une table de travail afin de trouver des solutions au maintien du pouvoir d'achat. Une lettre en ce sens a été ratifiée par les personnes déléguées au Conseil national de l'AREQ tenu en octobre.

Comité national de la condition des hommes (16 octobre) : Les membres du comité ont eux aussi élaboré leur Plan d'action 2008-2011. Leur priorité est d'intéresser les hommes aux problématiques particulières qu'ils vivent et de les amener à s'impliquer davantage à l'AREQ.



Saviez-vous qu'...il se consomme plus de 15 milliards de litres d'eau embouteillée par année sur la planète? Dans bien des cas, les bouteilles de plastique se retrouvent au dépotoir. De plus, persistent aussi des inquiétudes quant à la contamination de l'eau par des substances libérées par le plastique. En conséquence, **évitez donc l'eau embouteillée et dites-vous qu'en environnement comme en santé, vaut mieux prévenir que guérir!**